

小売業

【表況】

	摂津												大阪																								
	増加(1)						不変(2)						減少(3)						増加(1)						不変(2)						減少(3)						
	4-6月	7-9月	10-12月	1-3月	4-6月	7-9月	10-12月	1-3月	4-6月	7-9月	10-12月	1-3月	4-6月	7-9月	10-12月	1-3月	4-6月	7-9月	10-12月	1-3月	4-6月	7-9月	10-12月	1-3月	4-6月	7-9月	10-12月	1-3月	4-6月	7-9月	10-12月	1-3月					
売上額(前年同期比)	0	2	1	2	2	1	1	0	2	1	2	2	1	1	0	3	4	3	9	8	16	19	14	12	売上額(前年同期比)	-50	25	-25	0	-71.4	-78.3	-60.9	-39.1	-71.2	-61.2	-50.4	-50.2
売上(前期比)	1	2	1	0	1	1	2	1	2	0	1	3	2	3	3	1	4	4	5	7	13	12	13	12	売上(前期比)	-25	66.7	0	-75	-57.9	-47.4	-47.6	-55				
売上(昨年前同月比)	0	1	0	0	3	2	3	3	1	1	1	1	1	1	0	0	4	7	8	10	14	14	14	12	売上(昨年前同月比)	-25	0	-25	-25	-68.4	-59.1	-63.8	-54.5				
客単価(前年同期比)	11	0	1	1	2	3	3	1	1	0	2	0	0	0	3	10	11	13	9	11	12	10	11		客単価(前年同期比)	0	-25	25	-25	-52.4	-52.2	-43.5	-34.8				
客単価(前期比)	0	0	1	0	3	3	3	1	0	0	1	3	2	0	7	6	9	10	11	10	10	10	11		客単価(前期比)	-25	0	25	-25	-52.6	-36.8	-38.1	-52.4				
客単価(昨年前同月比)	0	0	0	0	3	3	3	3	1	1	1	1	1	0	0	10	11	13	14	10	11	9	8		客単価(昨年前同月比)	-25	-25	-25	-25	-50	-40.9	-36.4					
客数(前年同期比)	0	2	1	1	2	1	2	1	2	1	1	2	1	1	0	3	4	3	9	7	16	19	14	13	客数(前年同期比)	-50	25	0	-25	-71.4	-57.6	-60.9	-43.5				
客数(前期比)	1	2	2	0	1	1	2	2	0	1	2	2	2	3	3	2	3	2	6	7	13	13	11	11	客数(前期比)	-25	66.7	25	-50	-61.1	-55.6	-40	-45				
客数(昨年前同月比)	0	1	0	1	3	1	2	1	2	2	2	1	1	0	0	3	5	8	9	17	17	15	14		客数(昨年前同月比)	-25	-25	-50	-25	-76.2	-69.6	-65.2	-60.9				
資金繰り(前年同期比)	0	0	0	0	3	4	3	2	1	0	1	2	1	1	1	0	11	12	13	18	8	9	8	4	資金繰り(前年同期比)	-25	0	-25	-50	-35	-36.4	-31.8	-18.2				
資金繰り(前期比)	0	0	0	0	3	3	3	1	0	1	0	1	0	2	1	1	0	8	8	16	8	8	8	4	資金繰り(前期比)	-25	0	-25	-25	-45	-40.9	-40.9	-18.2				
資金繰り(昨年前同月比)	0	0	0	0	3	4	3	3	1	0	1	0	1	0	1	11	11	13	18	9	10	9	4		資金繰り(昨年前同月比)	-25	0	-25	-25	-45	-40.9	-40.9	-18.2				
商品仕入単価(前年同期比)	0	1	2	2	4	2	1	1	0	1	1	1	1	1	2	3	2	11	14	13	15	8	6	5	商品仕入単価(前年同期比)	0	0	25	-25	-35	-18.2	-9.5	-13.6				
商品仕入単価(前期比)	0	2	1	0	4	1	2	3	0	1	1	1	1	1	3	1	12	12	15	8	6	5	5		商品仕入単価(前期比)	0	25	0	-25	-36.8	-33.3	-14.3	-19				
商品仕入単価(昨年前同月比)	0	0	0	1	2	3	1	1	2	1	1	1	1	1	1	3	11	12	12	9	10	9	7		商品仕入単価(昨年前同月比)	-50	-25	-75	-25	-38.1	-39.1	-36.4	-18.2				
商品仕入額(前年同期比)	0	1	0	0	2	2	2	3	2	1	2	1	0	1	1	12	12	11	13	8	9	10	8		商品仕入額(前年同期比)	-50	0	-50	-25	-40	-36.4	-40.9	-31.8				
商品仕入額(前期比)	0	0	0	1	4	3	2	2	0	1	2	1	1	2	1	13	12	12	15	6	8	8	6		商品仕入額(前期比)	0	-25	-50	0	-25	-27.3	-27.3	-22.7				
商品仕入額(昨年前同月比)	0	0	0	0	4	3	3	3	0	1	1	1	1	1	2	1	12	11	10	15	6	9	4		商品仕入額(昨年前同月比)	0	-25	-25	-25	-26.3	-38.1	-33.3	-15				
商品在庫数量(前年同期比)	0	0	0	0	2	1	1	2	2	2	3	2	1	1	1	0	7	6	8	11	12	15	13	11	商品在庫数量(前年同期比)	-50	-25	-75	-50	-55	-63.6	-54.5	-50				
商品在庫数量(前期比)	0	1	0	0	2	1	1	2	2	2	1	1	0	0	1	0	7	6	8	11	12	15	13	11	商品在庫数量(前期比)	-50	-25	-25	-25	-63.2	-57.1	-52.4	-42.9				
商品在庫数量(昨年前同月比)	0	1	0	0	2	1	3	3	2	2	1	1	0	0	1	7	9	8	12	12	12	12	9		商品在庫数量(昨年前同月比)	0	0	0	0	-21.4	-35.3	-11.8	-25				
採算(前年同期比)	0	0	0	0	4	4	4	4	0	0	0	0	0	0	0	0	11	13	14	14	2	4	1	1	採算(前年同期比)	0	0	0	0	-14.3	-35.3	-11.8	-17.6				
採算(前期比)	0	0	0	0	4	4	4	4	0	0	0	0	0	0	0	0	11	13	14	14	2	4	1	1	採算(前期比)	0	0	0	0	-15.4	-23.5	-6.7	-6.7				
採算(昨年前同月比)	0	0	0	0	4	4	4	4	0	0	0	0	0	0	0	0	11	12	15	15	2	5	1	2	採算(昨年前同月比)	0	0	0	0	-15.4	-29.4	-6.3	-11.8				
外部人材(前年同期比)	0	1	0	1	2	1	1	1	2	2	3	2	1	1	0	0	3	4	8	10	16	17	14	12	外部人材(前年同期比)	-50	-25	-75	-25	-75	-72.7	-63.6	-54.5				
外部人材(前期比)	0	0	0	0	2	1	1	2	2	3	2	2	0	0	1	0	3	4	8	9	13	14	11	8	外部人材(前期比)	-50	-25	-75	-50	-61.1	-77.8	-50	-50				
外部人材(昨年前同月比)	0	1	0	0	2	1	4	3	2	2	0	0	0	0	0	6	8	7	10	14	14	16	12		外部人材(昨年前同月比)	-50	-25	0	-25	-70	-63.6	-69.6	-54.5				
業況(前年同期比)	1	1	0	0	2	3	2	1	0	1	2	0	0	1	7	8	8	11	14	14	15	9			業況(前年同期比)	0	25	-25	-50	-66.7	-63.6	-65.2	-38.1				
業況(前期比)	0	0	1	0	3	4	3	3	1	0	0	1	1	0	0	0	12	13	16	16	3	5	2	1	業況(前期比)	-25	0	25	-25	-12.5	-27.8	-11.1	-5.9				
業況(昨年前同月比)	0	0	0	0	3	4	3	3	1	0	0	1	0	0	0	0	12	13	16	16	3	5	2	1	業況(昨年前同月比)	-25	0	0	-25	-29.4	-27.8	-5.3	-11.1				
長期借入金残高(前年同期比)	0	1	0	0	3	3	4	3	1	0	0	1	1	0	0	0	12	14	16	3	2	2	1	2	長期借入金残高(前年同期比)	-25	25	0	-25	-12.5	-12.5	-11.1	-5.9				
長期借入金残高(前期比)	0	0	0	0	3	3	4	3	1	0	0	1	0	0	0	0	13	15	17	16	4	2	1	2	長期借入金残高(前期比)	-25	-25	0	-25	-23.5	-11.8	0	-11.1				
長期借入金残高(昨年前同月比)	0	0	0	0	3	3	4	1	1	0	0	1	0	1	0	1	16	14	17	16	1	3	1	0	長期借入金残高(昨年前同月比)	-33.3	-33.3	25	0	-5.9	-11.1	-5.6	5.9				
借入金引当(前年同期比)	0	0	0	0	3	3	4	1	1	0	0	0	0	0	0	1	15	18	16	2	3	1	1		借入金引当(前年同期比)	-25	-25	0	0	-11.8	-16.7	-5.3	0				
借入金引当(前期比)	0	1	0	1	2	1	1	1	2	2	3	2	2	1	0	0	3	6	5	7	16	15	18	16	借入金引当(前期比)	-50	-25	-75	-25	-66.7	-63.6	-78.3	-69.6				
借入金引当(昨年前同月比)	0	1	1	1	2	1	1	1	2	1	1	1	1	1	1	1	9	9	9	10	11	12	13	12	借入金引当(昨年前同月比)	0	0	0	0	-5	10	0	0				
売上に対する商品在庫(前年同期比)	1	1	1	1	1	2	2	1	2	1	1	2	1	1	1	1	9	9	10	11	12	13	12		売上に対する商品在庫(前年同期比)	-25	0	0	0	-47.6	-50	-52.2	-47.8				
売上に対する商品在庫(前期比)	0	0	0	1	1	2	1	1	1	1	1	1	1	1	1	1	9	9	10	11	12	13	12		売上に対する商品在庫(前期比)	-25	-25	0	0	-5.9	-5.9	-17.6					
売上に対する商品在庫(昨年前同月比)	0	0	0	1	1	3	4	2	1	1	0	1	1	0	0	0	13	14	16	14	1	2	1	3	売上に対する商品在庫(昨年前同月比)	-25	-25	0	0	0	-5.9	-5.9	-17.6				

D1値

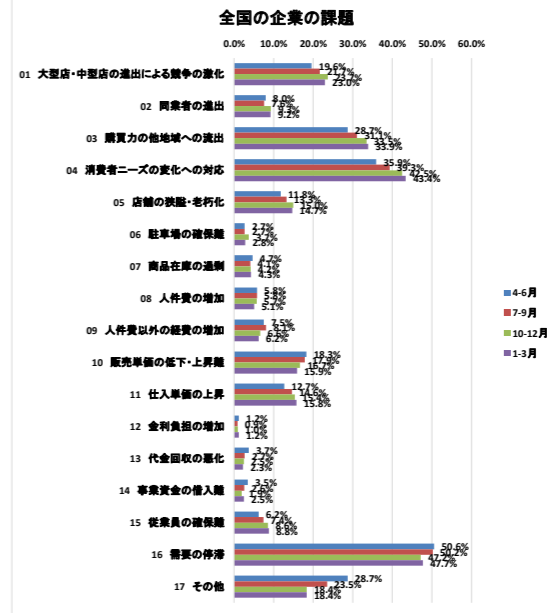
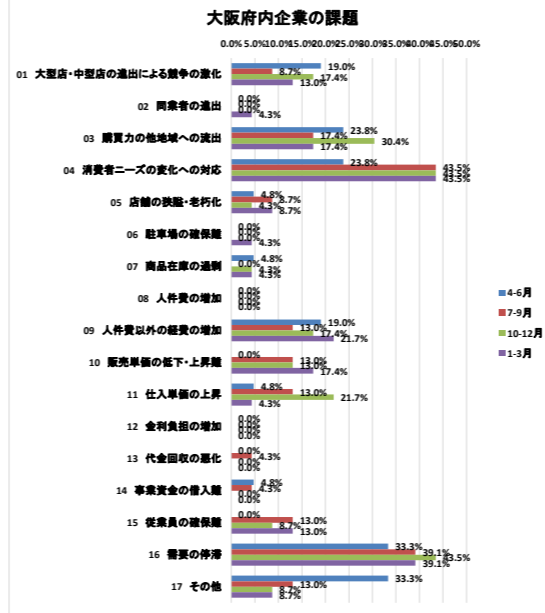
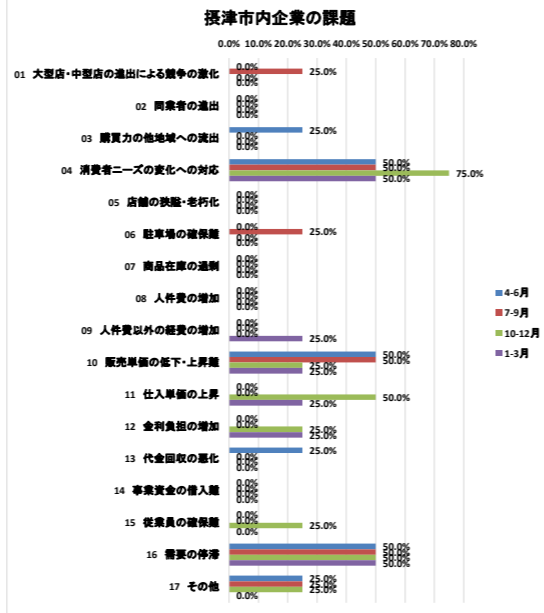
	摂津												大阪												全国											
	増加(1)						不変(2)						減少(3)						増加(1)						不変(2)						減少(3)					
	4-6月	7-9月	10-12月	1-3月	4-6月	7-9月	10-12月	1-3月	4-6月	7-9月	10-12月	1-3月	4-6月	7-9月	10-12月	1-3月	4-6月	7-9月	10-12月	1-3月	4-6月	7-9月	10-12月	1-3月	4-6月	7-9月	10-12月	1-3月	4-6月	7-9月	10-12月	1-3月				
売上額(前年同期比)	-50	25	-25	0	-71.4	-78.3	-60.9	-39.1	-71.2	-61.2	-50.4	-50.2	売上額(前年同期比)	-50	25	-25	0	-71.4	-78.3	-60.9	-39.1	-71.2	-61.2	-50.4	-50.2											
売上(前期比)	-25	66.7	0	-75	-57.9	-47.4	-47.6	-55					売上(前期比)	-25	66.7	0	-75	-57.9	-47.4	-47.6	-55															
売上(昨年前同月比)	-25	0	-25	-25	-68.4	-59.1	-63.8	-54.5					売上(昨年前同月比)	-25	0	-25	-25	-68.4	-59.1	-63.8	-54.5															
客単価(前年同期比)	0	-25	25	-25	-52.4	-52.2	-43.5	-34.8					客単価(前年同期比)	0	-25	25	-25	-52.4	-52.2	-43.5	-34.8															
客単価(前期比)	-25	0	25	-25	-52.6	-36.8	-38.1	-5																												

【経営課題】

Table with 17 rows and 13 columns showing business issues for 堺津市 across four periods (4-6月, 7-9月, 10-12月, 1-3月). Issues include competition, sales, and personnel.

Table with 17 rows and 13 columns showing business issues for 大阪府 across four periods. Similar categories to 堺津市 but with higher counts.

Table with 17 rows and 13 columns showing business issues for 全国 across four periods. Shows national trends for various issues.



【意見判断の背景】

<概観>
借り入れた事業資金をいかに有効に使っていくか、思案中です。
コンビニが24時間営業をやめたので売上が安定してきた。競合しない銘柄のニーズが高いが返品リスクも高くなるので積極的仕入するのも難しい。
アフターコロナに向けた取組をしないとダメ
コロナ第2波で、社会全体が袋小路に入り込んでいる気がします。前向きな目標をたてて1歩1歩進むべきと考えております。
10月のたばこ値上げの反動が読めない
顧客・従業員の高齢化
コロナの影響は、しばらく続くので、罹患すると一気にダメージになるので、折るぐらいである。
はんこの使用をやめるとの国の方針ですが、はんこの屋の当店には、くびをくれと言われたと同じであります。
10月1日のたばこ値上げの影響が大きい、要巻たばこにシフトするなど、思ったより反動は少ない。
たばこの値上げとアイコスの需要が売上増につながっている。
コロナの影響で気分が上がらず。
コロナ後を考えて、少しずつ事業転換をしています。

<大阪>

今期は、コロナウイルスの影響としか言いようがない。どこも低迷です。
コロナウイルスで屋内のレジャーができず、屋外の顧客が増えた。
景気が悪い
お客様の高齢化による商品の購買力のなかり方がいじりしく、販売力の低下につながっています。逆に地区限定の店は苦しいです。
新型コロナの為外出が出来なくなり客足もなくなり、今期は大変です。コロナに感染しない様に気をつけて行きたいと思っております。
新型コロナの影響で不要不急になり、町内で買物をする客が増加、新規客も獲得することができたが来期、コロナの自粛の反動で町外へ流出すれば、売上減少するため時点のLINE登録確保に努めている。
新型コロナの影響で飲食店部門の自粛、休業により売上が激減した。今後も風評被害が心配である。
新型コロナの影響で買い控えがあり、売上が落ちた。
新型コロナの影響は少ないと思えます。ただ商品の中に入荷できないものがある。
新型コロナの影響で各集金等が自粛され、仕出しの注文が減って、売上が激減した。
コロナ禍の状況の中、中段の来店客数は減っています。しかし、行事などがある時は前年より増えています。このことを踏まえて、今後はイベント時の店頭、web販売の体制を強化すれば見通しがつくと感じています。
前年に比べてイベント、スポーツ自粛で今までの注文がかなり減少している。予測がつかない状況です。
コロナ禍で祭り等の行事がなくなりまして。そのせいで今月の売上は前年にくらべて減少です。これから子供会等の行事が入ってきているので期待したいと思っております。
これからの冬場は売上げが下がる。
景気が悪い
これから来年にかけて、それほど商品が動かし心配です。コロナがおさまれば良いと思っております。
9月決算で約200万円売上が減少しました。当社規模では大きな割合です。コロナ禍でイベント等が減少したのが原因だと思います。現在は給付金でしのいでいますがこの先不安です。新商品を考えなければなりません。
とにかくコロナの影響でお客様が来て下さらないし、納入先もなくなる一方です。ただでさえ1月2月は落ち込むのにそれ以上です。
景気が悪い。
工事を含む仕事が増えて1人で追いつかない事もありますが人件費のことを思うと仕方ない状態です。
新型コロナの為外出が出来ないので、売上が良くありません。この先4月になれば、ワクチンが出て来るのを期待しています。
固定費の削減ができていない。後継者としての人材が確保できず、新規の仕事に着手できない。
コロナ禍の中、どうにか持ちこたえています。来期はweb販売に力を注ぎたいと思い、少しずつ準備に取りかかっておりますので少しは好転するのではないかと考えています。